

Comuni  
Ricicloni  
2024



LEGAMBIENTE  
ABRUZZO

ABRUZZO



COMUNI  
RICICLONI  
ABRUZZO

In collaborazione con:

Regione Abruzzo

CONAI

Biorepack

Dna Ambiente

Fonte dati: Banca dati O.R.SO. 2023

Coordinamento: Silvia Tauro e Emilio Bianco

Dossier: Emilio Bianco

**Comuni Ricicloni c/o Ufficio Nazionale di Legambiente**

via Vida 7 - 20127 Milano

Tel 02 97699301

[www.ricicloni.it](http://www.ricicloni.it)

[comuniricicloni@legambiente.it](mailto:comuniricicloni@legambiente.it)

**Legambiente Abruzzo**

Stazione Centrale di Pescara

Via Enzo Ferrari 1 - 65124 Pescara

Tel 334 3858826

[www.legambienteabruzzo.it](http://www.legambienteabruzzo.it)

[ufficiopresidenza@legambienteabruzzo.it](mailto:ufficiopresidenza@legambienteabruzzo.it)

# INDICE



- 2** **Premessa**
- 4** **La situazione regionale**
- 5** **Comuni Rifiuti Free**
- 6** **Classifiche provinciali**
- 15** **Comuni Ricicloni Costieri**
- 16** **Parchi Rifiuti Free**
- 20** **Comuni NON Ricicloni**



# Premessa

a cura di **Silvia Tauro**, Presidente Legambiente Abruzzo

**M**entre la Regione Abruzzo si prepara all'aggiornamento del Piano Regionale dei Rifiuti, che valorizzando le ingenti risorse PNRR intercettate per il territorio, con il contributo degli enti territoriali e delle società pubbliche impegnate nella filiera, dovrebbe contribuire a sostenere una svolta sempre più decisa verso l'economia circolare, ad oggi tuttavia si conferma la sostanziale situazione di stallo già evidenziata nell'ultima edizione del rapporto.

Questo quanto emerge dalla lettura del dossier annuale Comuni Ricicloni Abruzzo, che fotografa lo stato in essere della raccolta differenziata nella nostra Regione. Mentre il dato generale del livello di raccolta differenziata resta sostanzialmente invariato con un 64,4 % (+ 0,2% rispetto all'anno precedente), da un lato risale la produzione di secco residuo che si assesta a 166,6 kg/anno/ab. con un incremento di 7,8 kg/anno/ab rispetto all'anno precedente, dall'altro continua a scendere il numero dei Comuni Rifiuti Free (raccolta differenziata oltre il 65% e produzione dei rifiuti non recuperabili sotto i 75 Kg/anno per abitante) che si attestano ad 84, con una perdita di ulteriori tre unità rispetto al calo già registrato nel 2022.

Aumenta ancora il numero dei Comuni non ricicloni, ossia che non superano la soglia del 65% di raccolta differenziata, che quest'anno si attesta a 81, ossia il 26,5% dei Comuni della Regione.

Proprio per evidenziare la necessità di un deciso cambio di passo, quest'anno l'edizione regionale Comuni Ricicloni torna a premiare solo i Comuni Rifiuti Free.

Con questa scelta, mentre valorizziamo le amministrazioni che riescono a mantenere e migliorare i loro target, continuiamo, nello stesso

tempo, a sostenere i tanti Comuni Ricicloni, che sono sempre evidenziati nel dossier, nel centrare ulteriori obiettivi.

Premiati anche i Comuni costieri e le Aree Protette che rientrano nella previsione di raccolta differenziata superiore al 65%, per sottolineare la loro peculiarità, sia dal punto di vista dello sviluppo di un turismo realmente sostenibile che da quello di una programmazione e un coordinamento tra Enti, che garantisca l'opportuno equilibrio tra conservazione e necessità di impianti e infrastrutture che riescano a garantire in tutti i territori una chiusura della filiera a km0.

Le sfide che ci troveremo ad affrontare nei prossimi anni, per garantire alla nostra Regione un sistema di gestione dei rifiuti realmente sostenibile ed efficace, ci impone di superare definitivamente l'attuale modello, ancora troppo dipendente dalle discariche. Il passaggio a un'economia circolare richiede infrastrutture adeguate, capaci di trasformare i rifiuti in risorse, riducendo gli impatti ambientali e favorendo il recupero di materia. In questo contesto, risultano strategici impianti come i biodigestori che permetteranno di chiudere le filiere locali e valorizzare la frazione organica attraverso la produzione di biometano e compost. Tuttavia, questa transizione non può essere lasciata al caso: è fondamentale che l'attenzione rimanga alta, soprattutto nei territori più urbanizzati, dove il miglioramento della gestione dei rifiuti deve procedere con maggiore rapidità e determinazione.

La transizione verso un modello circolare richiede un impegno concreto e un'evoluzione continua, basata su pratiche virtuose e sull'adozione di tecnologie sempre più avanzate. Il PNRR sta offrendo una spinta importante in questa direzione, destinando fondi alla creazione di impianti all'avanguardia. Questi investimenti

non solo garantiscono benefici ambientali, ma hanno anche un impatto positivo dal punto di vista economico e sociale. Una gestione più efficiente dei rifiuti contribuisce infatti a ridurre i costi energetici, un aspetto cruciale in un periodo segnato dall'aumento delle bollette e dalle sfide legate alla crisi climatica. Inoltre, creare una rete impiantistica solida significa generare occupazione, promuovere l'innovazione tecnologica e rendere il territorio più competitivo sul piano della sostenibilità.

Affinché questo processo si sviluppi nel modo corretto, è indispensabile un sistema di controllo pubblico ambientale rigoroso, capace di garantire la trasparenza e la qualità degli interventi; le risorse europee rappresentano una leva straordinaria per compiere questo salto di qualità, ma il loro utilizzo deve essere accompagnato da responsabilità e coerenza.

Mentre auspichiamo che il governo regionale confermi questi indirizzi nell'aggiornamento

Piano regionale dei rifiuti, non si può permettere che inefficienze burocratiche o mancanza di visione ostacolino un percorso che può portare benefici concreti a tutta la comunità.

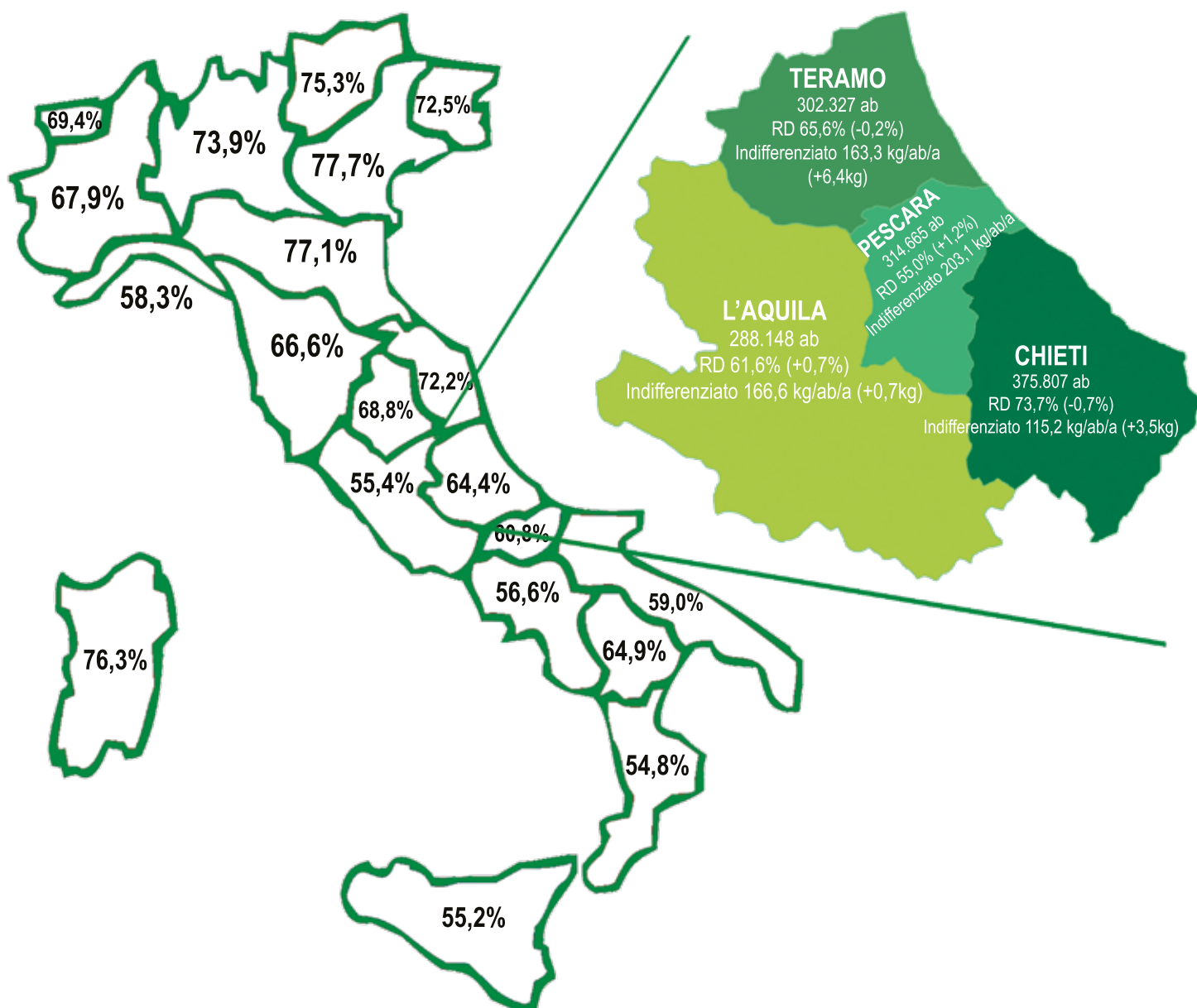
Per questo, su questo come tutti i temi ambientali che oggi sempre più spesso sono anche motivo di conflitto, è essenziale anche il contributo di associazioni come Legambiente e dei suoi circoli territoriali, che possono facilitare il dialogo con le comunità, promuovere la partecipazione dei cittadini e garantire che i progetti vengano realizzati con criteri di massima trasparenza e attenzione alla salute pubblica.

Il futuro della Regione dipende dalla capacità di adottare un approccio strategico, in grado di conciliare sviluppo economico e tutela ambientale. Una gestione moderna e innovativa dei rifiuti è la chiave per costruire un territorio più sostenibile, competitivo e resiliente di fronte alle sfide globali che ci attendono.



## RACCOLTA DIFFERENZIATA REGIONE ABRUZZO

Abitanti	%RD 2023	Differenza con il 2022	Procapite secco residuo (kg/a/ab)	Differenza con il 2022
1.280.947	64,4%	↑ 0,2%	166,6	☹️ 7,8




## CAPOLUOGHI A CONFRONTO

COMUNE	Abitanti	% RD 2023	Differenza con il 2022	Procapite secco residuo (kg/a/ab)	Differenza con il 2022
L'AQUILA	68.304	44,5%	↑ 3,1%	276,7	☹️ -17,8
CHIETI	50.287	68,2%	↓ -0,5%	161,9	☹️ 7,7
PESCARA	119.444	48,0%	↑ 1,2%	263,7	☹️ -11,8
TERAMO	51.650	72,0%	↑ 0,8%	120,7	☹️ 13,9

# COMUNI RIFIUTI FREE

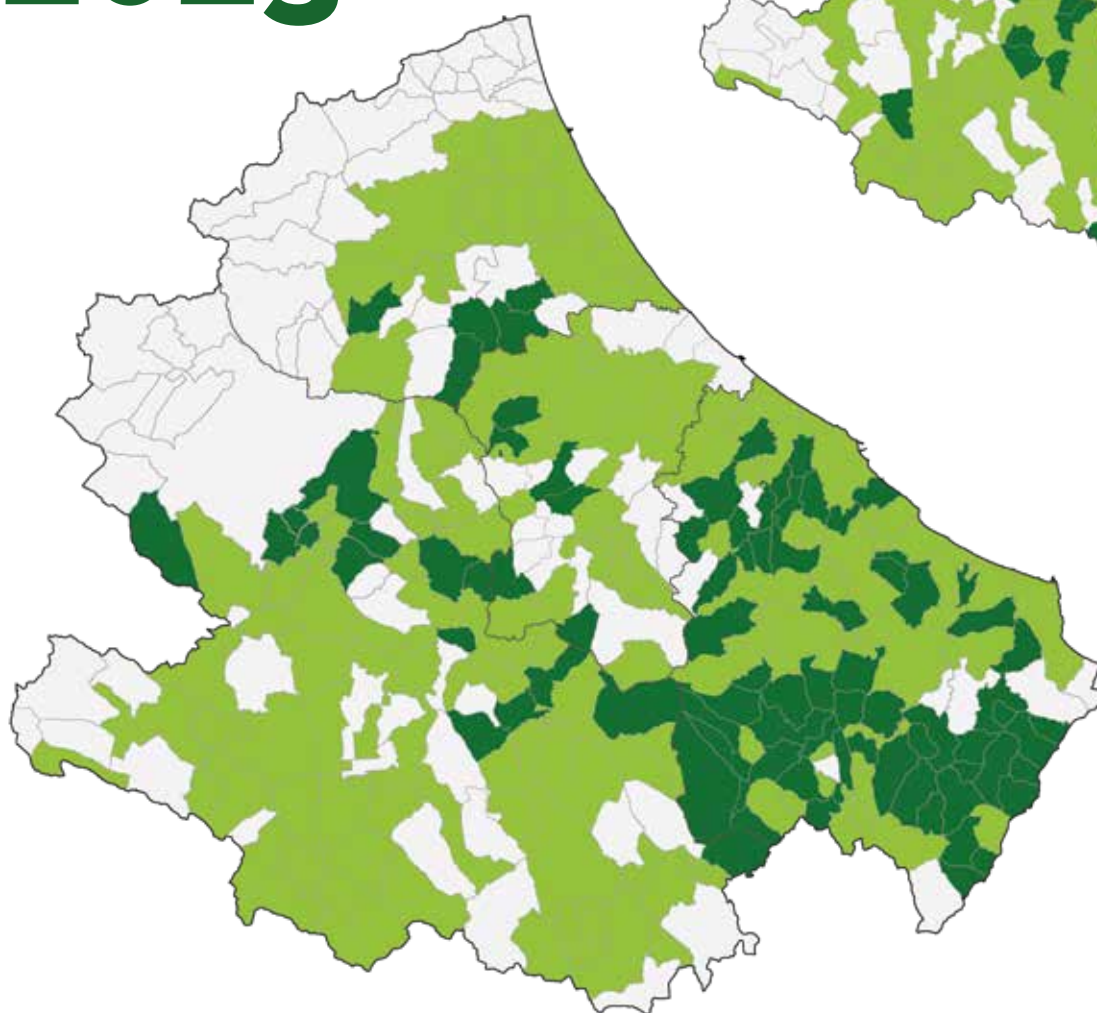
Il nuovo pacchetto europeo sull'economia circolare pone, tra gli obiettivi, il riciclo del 65% dei rifiuti urbani entro il 2035 e, alla stessa data, un massimo del 10% di rifiuti che possono essere smaltiti in discarica. Inoltre, il testo unico in materia ambientale del 2006 (D. Lgs 152/2006) stabilisce che tutti i Comuni in Italia, entro il 31 dicembre 2012, avrebbero dovuto raggiungere il 65% di raccolta differenziata. Da questi presupposti è nata l'idea di valorizzare quelle realtà che non solo rientrano nei limiti di legge ma addirittura hanno un procapite di rifiuto residuo (indifferenziato) molto basso. Questi comuni sono stati ribattezzati Rifiuti Free e per rientrare nella classifica bisogna avere un procapite di secco residuo inferiore ai 75 kg per abitante all'anno.

In Abruzzo sono 84 (27,5% del totale, -3 rispetto al 2022) per 109.682 abitanti (8,6% degli abitanti della regione).

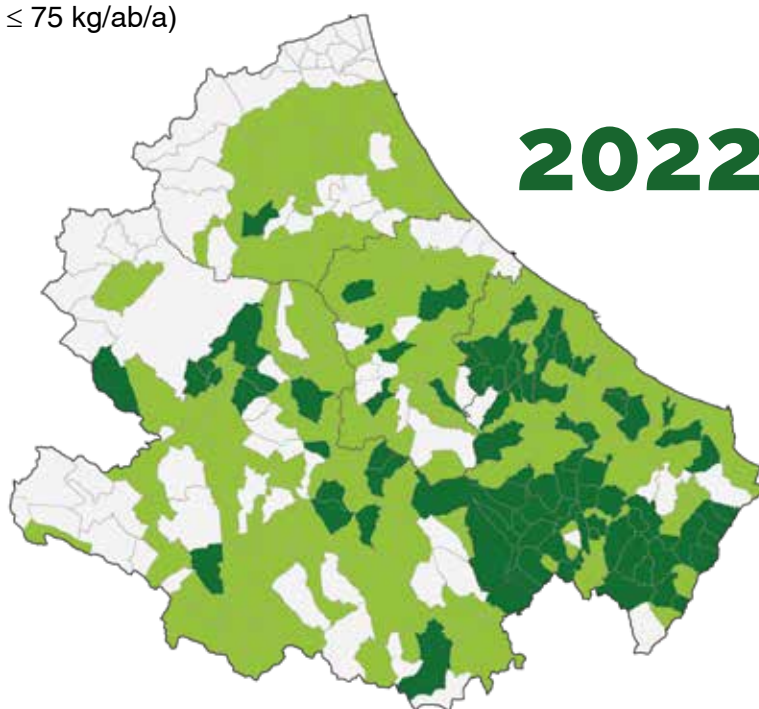
 Comuni Rifiuti Free (RD  $\geq$  65% indifferenziato  $\leq$  75 kg/ab/a)

 Comuni Ricicloni (RD  $\geq$  65%)

## 2023



## 2022



# PROVINCIA DE L'AQUILA

in evidenza i comuni Rifiuti Free ( $\leq 75$  Kg/a/ab di rifiuto secco residuo)

COMUNE	Abitanti	%RD 2023	Differenza con il 2022	Procapite secco residuo (kg/a/ab)	Differenza con il 2022
PRATA D'ANSIDONIA	499	73,7%	↓ -0,6%	31,4	☹️ -35,6
PRATOLA PELIGNA	7.009	85,5%	↑ 1,8%	45,4	☹️ -10,1
SANT'EUSANIO FORCONESE	368	75,4%	↓ -2,5%	49,8	☹️ 5,6
MOLINA ATERNO	343	78,5%	↑ 2,3%	50,2	☹️ -9,3
TORNIMPARTE	2.964	73,8%	↑ 3,9%	59,1	☹️ -4,8
FAGNANO ALTO	376	70,2%	↓ -2,0%	59,5	☹️ -4,3
OCRE	1.116	72,6%	↓ -0,3%	60,5	☹️ 3,4
COLLEPIETRO	201	76,8%	↑ 2,4%	64,9	☹️ -19,2
PACENTRO	1.101	80,4%	↑ 7,9%	65,2	☹️ -10,2
NAVELLI	525	71,6%	↓ -2,8%	70,9	☹️ 10,4
FOSSA	690	67,0%	↓ -8,5%	71,5	☹️ 19,8
PREZZA	862	72,8%	↑ 4,9%	71,9	☹️ -16,8
COCULLO	211	70,5%	↓ -5,3%	72,1	☹️ 2,6
ATELETA	1.153	75,7%	↑ 3,5%	72,7	☹️ -2,2
BARISCIANO	1.661	72,2%	↓ -0,2%	75,9	☹️ 1,6
SAN DEMETRIO NE' VESTINI	1.984	71,7%	↓ -0,7%	77,8	☹️ -3,5
ROCCACASALE	684	79,9%	↓ -1,8%	78,2	☹️ 5,4
VITTORITO	847	72,9%	↓ -0,6%	78,3	☹️ 0,0
GAGLIANO ATERNO	246	76,4%	↑ 2,1%	79,5	☹️ -7,8
BALSORANO	3.374	73,5%	↑ 1,3%	82,8	☹️ -5,8
CAPORCIANO	207	70,2%	↑ 2,2%	83,4	☹️ 0,2
BUGNARA	1.035	73,3%	↓ -11,5%	83,8	☹️ 43,4
PETTORANO SUL GIZIO	1.324	70,7%	↓ -0,5%	84,7	☹️ -3,4
SCANNO	1.697	76,9%	↓ -0,3%	85,6	☹️ -0,8
INTRODACQUA	1.979	69,3%	↓ -1,5%	86,6	☹️ 5,0
LUCO DEI MARSÌ	5.953	76,5%	↓ -2,1%	86,6	☹️ 11,1
VILLA SANT'ANGELO	489	68,4%	↑ 1,3%	86,9	☹️ 1,8
POGGIO PICENZE	1.054	73,4%	↓ -1,6%	88,0	☹️ 7,2
SAN VINCENZO VALLE ROVETO	2.089	73,8%	↑ 4,7%	90,5	☹️ -29,3
CIVITA D'ANTINO	969	74,8%	↑ 0,1%	95,1	☹️ -10,8
CARAPELLE CALVISIO	79	72,5%	↑ 1,0%	95,6	☹️ 13,0
SCONTRONE	539	65,5%	↓ -6,6%	95,7	☹️ 17,7
VILLALAGO	551	83,2%	↑ 7,5%	98,3	☹️ -30,1
CAPESTRANO	833	72,2%	↑ 1,2%	100,7	☹️ -2,3
CAPISTRELLO	4.749	71,3%	↓ -0,8%	101,0	☹️ 0,3
BARREA	705	74,4%	↓ -4,2%	101,1	☹️ 57,7
ACCIANO	296	69,4%	↓ -2,1%	101,3	☹️ -0,5



COMUNE	Abitanti	%RD 2023	Differenza con il 2022	Procapite secco residuo (kg/a/ab)	Differenza con il 2022
CORFINIO	1.059	68,0%	↓ -2,6%	102,0	☹️ 10,5
CASTEL DI IERI	297	74,2%	↓ -1,3%	103,4	☹️ 9,2
ANVERSA DEGLI ABRUZZI	316	74,4%	↑ 7,0%	103,5	☹️ -57,6
RAIANO	2.769	71,2%	↓ -2,1%	103,6	☹️ 5,8
CERCHIO	1.570	71,3%	↓ -2,7%	104,0	☹️ 5,7
CASTELVECCHIO CALVISIO	120	71,1%	↑ 2,9%	107,1	☹️ -23,4
MORINO	1.314	72,8%	↓ -0,1%	107,1	☹️ -1,8
CELANO	10.982	69,9%	↑ 0,1%	107,9	☹️ 3,8
OPI	412	71,5%	↑ 1,3%	108,3	☹️ -21,8
CIVITELLA ROVETO	3.157	73,4%	↓ -1,3%	111,9	☹️ 11,7
TRASACCO	5.825	72,1%	↑ 0,2%	119,7	☹️ 2,8
SECINARO	300	69,3%	↑ 5,7%	119,8	☹️ 1,8
ORTUCCHIO	1.730	82,5%	↑ 9,9%	122,0	☹️ 29,7
OFENA	428	66,3%	↓ -5,6%	122,1	☹️ 33,1
SAN BENEDETTO IN PERILLIS	95	70,0%	↓ -3,1%	122,3	☹️ 3,6
CASTELLAFIUME	1.046	67,6%	ND	122,6	ND
COLLELONGO	1.010	76,7%	↓ -0,6%	123,1	☹️ 16,6
MAGLIANO DE' MARSI	3.642	71,8%	↓ -2,2%	123,4	☹️ 12,7
AVEZZANO	41.107	67,4%	↑ 2,6%	124,0	☹️ -7,4
SULMONA	22.200	70,6%	↓ -2,5%	126,3	☹️ 17,4
PESCINA	3.741	68,9%	↓ -0,5%	127,8	☹️ 11,6
CIVITELLA ALFEDENA	285	76,3%	↑ 12,1%	129,3	☹️ -91,5
GIOIA DEI MARSI	1.716	70,6%	↓ -2,1%	129,8	☹️ 13,9
VILLAVALLELONGA	853	72,6%	↓ -1,4%	132,7	☹️ 22,6
SCURCOLA MARSICANA	2.681	74,4%	↓ -2,4%	146,9	☹️ 20,0
CANSANO	218	71,1%	↑ 14,4%	146,9	☹️ -28,2
LUCOLI	829	67,3%	↑ 0,6%	148,3	☹️ -5,2
VILLETTA BARREA	602	72,1%	↑ 2,5%	156,2	☹️ -10,0
ROCCA DI BOTTE	859	66,7%	↓ -3,6%	157,6	☹️ 21,4
CAMPO DI GIOVE	795	67,9%	↓ -0,3%	158,9	☹️ -9,4
CASTEL DEL MONTE	408	67,7%	↓ -0,2%	163,9	☹️ 15,2
TAGLIACOZZO	6.496	66,4%	↑ 1,8%	200,4	☹️ -6,7
ROCCA DI MEZZO	1.490	65,5%	↓ -3,8%	239,8	☹️ 37,3
OVINDOLI	1.227	69,7%	↑ 1,6%	243,6	☹️ -12,3
ROCCA DI CAMBIO	480	65,7%	↑ 0,5%	247,6	☹️ -9,4
ROCCARASO	1.523	74,7%	↑ 0,4%	248,5	☹️ -17,9
SANTO STEFANO DI SESSANIO	116	67,7%	↑ 1,9%	264,4	☹️ -42,8
RIVISONDOLI	665	69,5%	↑ 2,4%	351,8	☹️ -13,7
SANTO STEFANO DI SESSANIO	116	65,8%	↑ 4,7%	307,2	☹️ -6,4
RIVISONDOLI	665	67,1%	↓ -1,3%	365,5	☹️ 115,2

# PROVINCIA DI CHIETI

in evidenza i comuni Rifiuti Free ( $\leq 75$  Kg/a/ab di rifiuto secco residuo)

COMUNE	Abitanti	%RD 2023	Differenza con il 2022	Procapite secco residuo (kg/a/ab)	Differenza con il 2022
PALENA	1.247	92,8%	↑ 0,4%	26,2	😊 -0,8
VILLA SANTA MARIA	1.136	92,2%	↓ -0,9%	32,4	😞 7,2
BORRELLO	337	91,6%	↑ 0,1%	33,2	😞 -1,6
GAMBERALE	273	89,4%	↔ 0,0%	38,6	😞 -5,4
TORNARECCIO	1.660	86,1%	↓ -0,1%	41,2	😞 -1,0
CASTELGUIDONE	287	82,5%	↑ 7,9%	43,6	😞 -44,5
ROCCASPINALVETI	1.167	82,0%	↓ -1,4%	45,0	😞 1,3
SAN BUONO	853	82,6%	↑ 14,0%	45,5	😞 -46,2
CIVITELLA MESSER RAIMONDO	764	80,8%	↓ -1,3%	46,0	😞 3,8
FILETTO	854	83,5%	↓ -3,5%	47,2	😞 13,6
SAN VITO CHIETINO	5.162	90,5%	↑ 7,9%	48,2	😞 -32,4
BOMBA	709	85,8%	↓ -0,3%	49,8	😞 4,1
FRAINE	262	81,6%	↓ -2,3%	50,2	😞 -1,7
COLLEDIMEZZO	441	84,4%	↓ -1,0%	51,2	😞 5,2
LETTOPALENA	314	82,6%	↑ 0,3%	52,6	😞 3,3
LISCIA	642	77,8%	↑ 9,2%	53,1	😞 -20,7
CRECCHIO	2.667	82,9%	↓ -1,7%	53,4	😞 3,9
GESSOPALENA	1.208	83,8%	↑ 1,1%	53,6	😞 -3,7
CIVITALUPARELLA	285	81,3%	↑ 0,2%	55,3	😞 2,6
MONTENERODOMO	600	80,2%	↓ -1,0%	55,4	😞 5,0
CANOSA SANNITA	1.280	81,8%	↓ -1,4%	55,6	😞 4,7
CARPINETO SINELLO	VEDI UNIONE DEI COMUNI DEL SINELLO				
CARUNCHIO					
DOGLIOLA					
GUILMI					
MONTAZZOLI					
PALMOLI					
SAN GIOVANNI LIPIONI					
TORREBRUNA					
TUFILLO					
UNIONE DEI COMUNI DEL SINELLO					
LENTELLA	649	80,2%	↑ 0,3%	57,3	😞 -2,8
FURCI	796	78,6%	↑ 6,6%	57,7	😞 -25,7
VILLALFONSINA	965	75,0%	↓ -2,6%	58,5	😞 1,7
MONTEODORISIO	2.374	83,8%	↑ 1,0%	58,8	😞 1,6
BUCCHIANICO	5.215	75,6%	↓ -2,2%	59,2	😞 -0,3
GIULIANO TEATINO	1.151	80,7%	↔ 0,0%	59,3	😞 4,1

COMUNE	Abitanti	%RD 2023	Differenza con il 2022	Procapite secco residuo (kg/a/ab)	Differenza con il 2022
SANTA MARIA IMBARO	2.010	83,2%	↓ -3,1%	59,4	😞 14,1
FRISA	1.652	80,8%	↑ 1,3%	60,0	😞 -2,6
TARANTA PELIGNA	291	82,7%	↑ 0,8%	60,3	😞 -6,7
LAMA DEI PELIGNI	1.057	82,0%	↓ -0,2%	60,7	😞 -0,7
TORRICELLA PELIGNA	1.135	83,6%	↓ -0,4%	60,8	😞 2,1
FRESAGRANDINARIA	905	79,5%	↓ -0,4%	61,0	😞 -0,9
TOLLO	4.027	80,2%	↓ -4,2%	61,2	😞 13,4
MOZZAGROGNA	2.443	83,0%	↑ 2,9%	63,5	😞 -3,0
ORSOGNA	3.660	79,5%	↓ -1,3%	64,5	😞 3,7
ROCCASCALEGNA	1.026	81,1%	↑ 1,3%	64,6	😞 -1,4
RIPA TEATINA	4.077	78,1%	↓ -4,2%	66,3	😞 15,7
RAPINO	1.193	74,2%	↓ -4,4%	67,2	😞 8,3
PENNADOMO	211	81,8%	↓ -1,7%	67,9	😞 8,4
SAN MARTINO SULLA MARRUCINA	834	79,3%	↓ -0,1%	68,1	😞 -0,5
PENNAPIEDIMONTE	411	70,8%	↓ -3,3%	69,9	😞 8,5
PAGLIETA	4.172	77,6%	↓ -1,5%	70,9	😞 2,1
POLLUTRI	2.050	76,3%	↓ -2,2%	71,5	😞 4,9
CASACANDITELLA	1.198	77,1%	↓ -0,6%	72,7	😞 5,2
SANT'EUSANIO DEL SANGRO	2.295	73,6%	↓ -5,3%	74,6	😞 9,4
ARCHI	1.999	74,2%	↓ -1,5%	74,7	😞 0,3
ROCCAMONTEPIANO	1.592	71,8%	↓ -4,2%	75,0	😞 4,9
ARI	1.081	71,5%	↓ -9,0%	75,7	😞 -0,9
MONTEFERRANTE	106	77,8%	↓ -0,5%	78,4	😞 -5,2
PIZZOFERRATO	973	69,7%	↓ -6,1%	78,9	😞 9,7
CASTEL FRENTANO	4.304	75,7%	↑ 0,7%	79,8	😞 2,9
MONTEBELLO SUL SANGRO	87	77,4%	↓ -3,7%	80,7	😞 -8,1
FALLO	119	86,5%	↑ 5,1%	81,8	😞 -8,8
COLLEDIMACINE	154	75,8%	↓ -4,3%	82,7	😞 7,3
FARA FILIORUM PETRI	1.994	73,3%	↓ -12,1%	83,5	😞 41,0
QUADRI	699	74,5%	↓ -1,5%	84,5	😞 3,6
PALOMBARO	952	73,8%	↑ 1,2%	85,0	😞 -0,4
ALTINO	3.066	74,9%	↓ -4,3%	85,6	😞 14,1
PIETRAFERRAZZANA	130	75,2%	↓ -6,3%	85,8	😞 33,6
CASTIGLIONE MESSER MARINO	1.518	73,3%	↓ -3,1%	85,9	😞 14,7
POGGIOFIORITO	779	77,2%	↓ -1,1%	86,7	😞 5,7
CELENZA SUL TRIGNO	787	71,8%	↓ -3,3%	86,9	😞 -3,5
VILLAMAGNA	2.177	77,7%	↓ -0,6%	87,0	😞 9,8
SCERNI	3.007	73,7%	↓ -2,1%	87,6	😞 6,8
ROIO DEL SANGRO	98	85,0%	↑ 3,5%	87,9	😞 -24,8
TREGLIO	1.739	79,0%	↓ -2,2%	88,8	😞 5,9
MIGLIANICO	4.699	77,6%	↑ 0,3%	88,8	😞 2,1
TORREVECCHIA TEATINA	4.242	72,7%	↑ 0,5%	89,2	😞 0,7
GUARDIAGRELE	8.518	75,7%	↓ -0,5%	93,0	😞 1,1

COMUNE	Abitanti	%RD 2023	Differenza con il 2022	Procapite secco residuo (kg/a/ab)	Differenza con il 2022
CASOLI	5.132	77,1%	↑ 1,3%	93,6	😊 5,6
PERANO	1.490	75,4%	↓ -2,1%	98,4	😞 9,4
ORTONA	22.209	78,3%	↓ -1,5%	100,3	😞 8,0
LANCIANO	34.165	76,9%	↓ -0,2%	103,2	😞 1,2
ARIELLI	1.060	73,9%	↓ -2,0%	103,9	😞 18,2
ATESSA	10.319	83,4%	↓ -0,2%	107,1	😊 5,0
ROSELLO	164	83,1%	↑ 3,1%	110,7	😞 2,9
ROCCA SAN GIOVANNI	2.319	80,1%	↔ 0,0%	112,6	😞 -4,7
TORINO DI SANGRO	2.885	77,0%	↑ 3,4%	120,4	😞 -11,2
CASALBORDINO	5.791	75,2%	↑ 0,3%	121,4	😞 1,8
VASTO	40.472	74,3%	↓ -0,7%	121,5	😞 3,7
FOSSACESIA	6.287	74,4%	↓ -3,0%	126,9	😞 15,4
CHIETI	50.287	68,2%	↓ -0,5%	161,9	😞 7,7
FRANCAVILLA AL MARE	25.984	66,4%	↓ -0,8%	164,3	😞 4,2
SAN GIOVANNI TEATINO	14.230	68,2%	↓ -2,5%	175,5	😞 -1,4
FARA SAN MARTINO	1.289	83,7%	↑ 0,9%	184,5	😞 -8,1



## PROVINCIA DI PESCARA

in evidenza i comuni Rifiuti Free ( $\leq 75$  Kg/a/ab di rifiuto secco residuo)

COMUNE	Abitanti	%RD 2023	Differenza con il 2022	Procapite secco residuo (kg/a/ab)	Differenza con il 2022
MONTEBELLO DI BERTONA	941	87,3%	↑ 15,2%	24,7	😊 -49,0
VILLA CELIERA	652	79,5%	↑ 11,5%	41,8	😊 -45,5
BUSSI SUL TIRINO	2.300	73,5%	↓ -3,5%	45,7	😊 -33,9
CUGNOLI	1.346	81,2%	↓ -1,4%	53,0	😊 3,9
SALLE	272	76,0%	↑ 4,3%	54,7	😊 -54,3
CIVITAQUANA	1.146	68,0%	↑ 2,0%	75,8	😊 -11,0
SAN VALENTINO IN ABRUZZO CITERIORE	1.830	74,1%	↓ -0,3%	78,4	😊 -0,1
MOSCUFO	3.089	81,2%	↑ 4,6%	80,2	😊 -18,6
LORETO APRUTINO	7.097	75,8%	↓ -1,1%	80,3	😊 2,5
PIANELLA	8.578	75,2%	↓ -8,9%	80,4	😊 31,6
FARINDOLA	1.500	65,5%	↓ -0,4%	83,2	😊 -3,4
NOCCIANO	1.360	80,6%	↑ 5,4%	86,1	😊 -72,4
CAPPELLE SUL TAVO	4.080	71,9%	↔ 0,0%	86,8	😊 0,3
LETTOMANOPPELLO	2.697	70,3%	↓ -7,3%	89,9	😊 23,3
TORRE DE' PASSERI	2.848	72,8%	↓ -1,7%	92,9	😊 7,0
COLLECORVINO	6.062	67,3%	↓ -1,9%	95,2	😊 0,6
CIVITELLA CASANOVA	1.668	65,8%	↓ -6,4%	96,7	😊 17,7
BRITTOLI	277	77,7%	↑ 12,5%	97,7	😊 0,4
PICCIANO	1.320	72,4%	↑ 4,7%	97,8	😊 -2,3
ROCCAMORICE	850	65,2%	↓ -2,8%	98,0	😊 5,5
ABBATEGGIO	359	69,1%	↑ 0,5%	99,8	😊 11,5
SPOLTORE	19.282	72,4%	↓ -0,2%	102,4	😊 2,6
CEPAGATTI	11.026	78,2%	↑ 0,3%	103,1	😊 1,5
SCAFA	3.496	71,6%	↑ 0,1%	105,2	😊 2,6
ALANNO	3.371	70,4%	↓ -0,3%	106,1	😊 -7,8
ELICE	1.649	67,9%	↓ -1,4%	107,9	😊 4,2
PENNE	11.306	68,4%	↔ 0,0%	111,2	😊 3,7
SANT'EUFEMIA A MAIELLA	260	75,6%	↑ 4,4%	138,8	😊 -23,5
TOCCO DA CASAURIA	2.445	65,0%	↓ -1,9%	138,8	😊 4,8
POPOLI	4.716	75,6%	↓ -1,2%	160,0	😊 28,3
TURRIVALIGNANI	802	65,2%	↓ -0,9%	185,3	😊 16,8

## PROVINCIA DI TERAMO

in evidenza i comuni Rifiuti Free ( $\leq 75$  Kg/a/ab di rifiuto secco residuo)

COMUNE	Abitanti	%RD 2023	Differenza con il 2022	Procapite secco residuo (kg/a/ab)	Differenza con il 2022
CASTIGLIONE MESSER RAIMONDO	2.052	81,6%	↑ 10,6%	46,8	😊 -35,1
BISENTI	1.696	77,0%	↑ 6,8%	54,2	😊 -22,0
ARSITA	756	78,5%	↑ 7,9%	55,6	😊 -25,9
TOSSICIA	1.251	76,3%	↑ 3,2%	60,3	😊 -8,0
MONTEFINO	964	68,7%	↑ 8,4%	61,5	😊 -9,7
MONTORIO AL VOMANO	7.572	77,9%	↑ 3,8%	76,2	😊 -8,4
BASCIANO	2.336	76,5%	↓ -0,8%	83,5	😊 5,7
ISOLA DEL GRAN SASSO D'ITALIA	4.519	68,0%	↓ -2,0%	106,3	😊 11,9
NOTARESCO	6.336	67,2%	↔ 0,0%	107,4	😊 -0,3
BELLANTE	6.862	67,1%	↓ -3,7%	108,1	😊 12,1
CASTELLALTO	7.336	72,3%	↑ 0,7%	110,5	😊 -4,2
CANZANO	1.778	65,5%	↓ -2,5%	112,5	😊 8,2
PENNA SANT'ANDREA	1.667	68,4%	↑ 1,0%	119,1	😊 -5,3
TERAMO	51.650	72,0%	↑ 0,8%	120,7	😊 13,9
MOSCIANO SANT'ANGELO	9.218	72,1%	↑ 0,7%	127,2	😊 2,9
SILVI	15.710	76,6%	↓ -1,1%	137,4	😊 7,4
MORRO D'ORO	3.559	66,1%	↑ 3,0%	139,9	😊 -12,5
ATRI	10.068	65,0%	↓ -0,8%	143,6	😊 2,6
ROSETO DEGLI ABRUZZI	25.853	71,0%	↑ 1,5%	144,0	😊 1,5
GIULIANOVA	23.860	72,1%	↓ -0,7%	157,1	😊 2,9
PINETO	14.668	71,5%	↑ 2,4%	190,6	😊 3,5



# È TORNATO!!!

Premio Innovazione Legambiente



## XIX EDIZIONE

### 5 CATEGORIE:



**AGRICOLTURA E FILIERE AGRO-ALIMENTARI**



**MOBILITÀ SOSTENIBILE**



**VIVERE SMART. INNOVAZIONI PER MIGLIORARE  
LA VITA NEI PICCOLI COMUNI E NELLE SMART CITIES**



**ECONOMIA CIRCOLARE**

**TRANSIZIONE ENERGETICA**



**VISITA IL SITO**

**[WWW.LEGAMBIENTEINNOVAZIONE.ORG](http://WWW.LEGAMBIENTEINNOVAZIONE.ORG)**



# SINERGIE

CREARE VALORE CON LEGAMBIENTE

Il volontariato aziendale è un progetto in cui le aziende incoraggiano e supportano la partecipazione attiva dei propri collaboratori.

Le attività con Legambiente generano vantaggi per le stesse imprese e per il territorio.

Unitevi a noi!



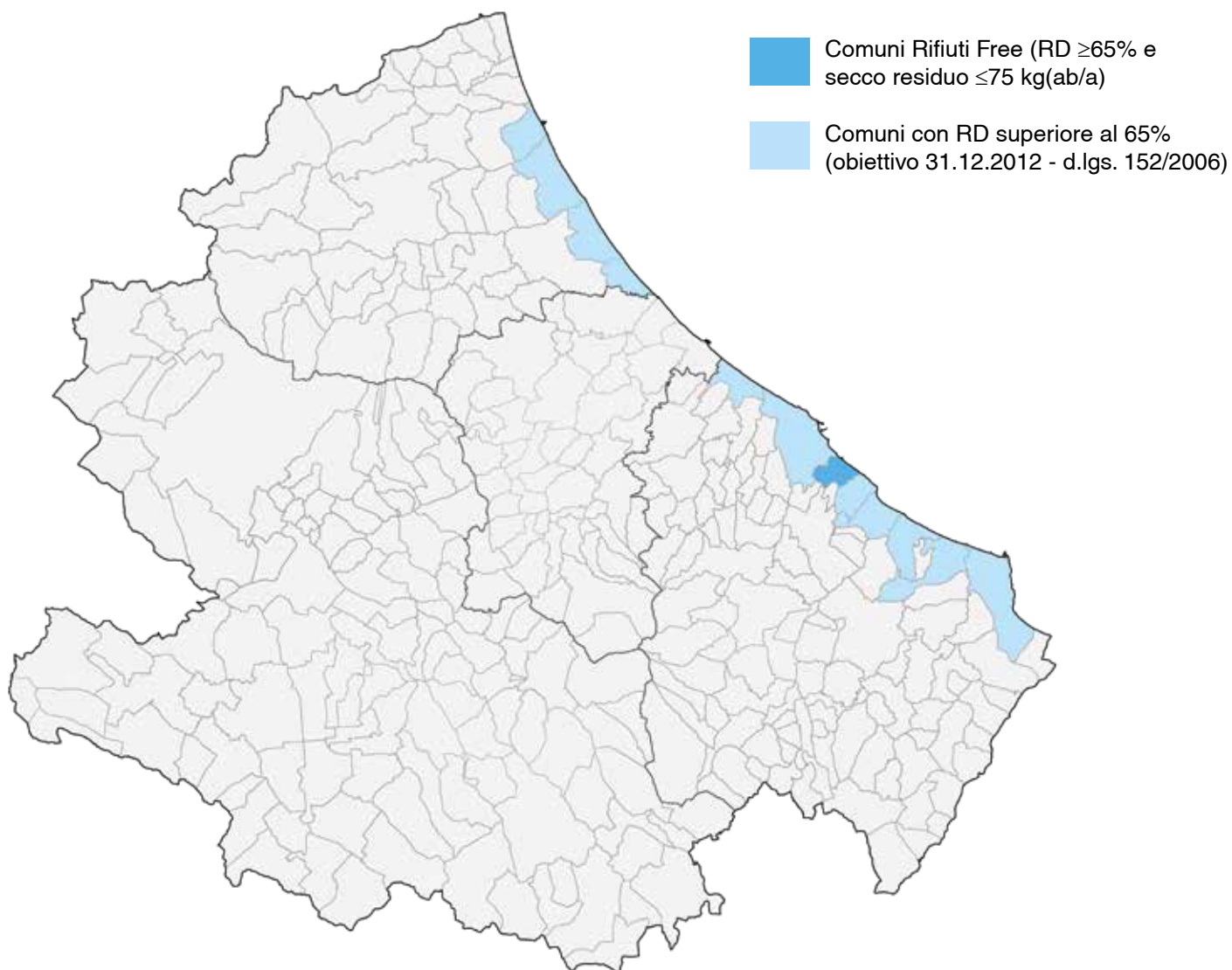
**LEGAMBIENTE**  
**VOLONTARIATO AZIENDALE**

Per informazioni sulle nostre proposte

[volontariatoaziendale@legambiente.it](mailto:volontariatoaziendale@legambiente.it)



# COMUNI RICICLONI COSTIERI



COMUNE	Prov	Abitanti*	%RD 2023	Procapite secco residuo (kg/a/ab)
SAN VITO CHIETINO	CH	5.162	90,5%	48,2
ROCCA SAN GIOVANNI	CH	2.319	80,1%	112,6
ORTONA	CH	22.209	78,3%	100,3
TORINO DI SANGRO	CH	2.885	77,0%	120,4
SILVI	TE	15.710	76,6%	137,4
CASALBORDINO	CH	5.791	75,2%	121,4
FOSSACESIA	CH	6.287	74,4%	126,9
VASTO	CH	40.472	74,3%	121,5
GIULIANOVA	TE	23.860	72,1%	157,1
PINETO	TE	14.668	71,5%	190,6
ROSETO DEGLI ABRUZZI	TE	25.853	71,0%	144,0
FRANCAVILLA AL MARE	CH	25.984	66,4%	164,3

# PARCHI RIFIUTI FREE



La gestione dei rifiuti, pur non essendo una competenza diretta degli enti gestori delle aree protette, se non viene realizzata in maniera corretta comporta degli effetti negativi per questi territori, poiché i rifiuti abbandonati sono un detrattore ambientale e fattore di perdita di biodiversità, e una inadeguata gestione del sistema di raccolta ha risvolti negativi per l'attrattività turistica e nel giudizio di chi visita questi luoghi di pregio.

Attraverso il progetto **Parchi Rifiuti Free** Legambiente promuove la corretta gestione dei rifiuti e l'accompagnamento dei Comuni delle aree naturali protette che hanno dei tassi di raccolta differenziata ancora troppo bassi. Inoltre l'associazione, d'intesa con le aree protette, promuove azioni di riduzione e la gestione virtuosa del ciclo dei rifiuti per garantire una corretta tutela dell'ambiente e del territorio qualificando, al contempo, l'offerta turistica delle strutture e delle località interessate dalle aree protette.

In Abruzzo sono presenti tre Parchi nazionali, un'Area marina protetta, un Parco regionale e 38 tra Riserve naturali statali e Riserve regionali. È tra le regioni con la più alta percentuale di territorio protetto (circa il 30%) e una imponente rete ecologica regionale per la tutela di specie a rischio di estinzione come l'orso bruno marsicano, il lupo e il camoscio appenninico. All'interno dei parchi si trovano 115 Comuni sul totale dei 305 Comuni della Regione e sono così suddivisi: Parco Nazionale d'Abruzzo, Lazio e Molise (12 Comuni), Parco Nazionale del Gran Sasso e Monti della Laga (40), Parco Nazionale della Majella (39), Area Marina Protetta Torre del Cerrano (2), Parco Regionale Sirente Velino (22).

PARCO	ABRUZZO, LAZIO E MOLISE (VERSANTE ABRUZZESE)	GRAN SASSO E MONTI DELLA LAGA	MAIELLA	SIRENTE VELINO	AMP TORRE DEL CERRANO
Province	AQ-FR-IS	AQ-PE-TE	AQ-CH-PE	AQ	TE
N. Comuni (%sul tot)	12 (su 24 totali)	40	39	22	2
Rifiuti Free (≤75kg/ab/a)	-	6 (15%)	13 (33%)	3 (14%)	-
Ricicloni (RD≥65%)	7 (58%)	17 (42,5%)	32 (82%)	15 (68%)	2 (100%)
NON Ricicloni (<65%)	5 (42%)	23 (57,5%)	7 (18%)	7 (32%)	-
Abitanti (%sul tot)	11.462 (0,9%)	123.921 (9,7%)	81.225 (6,3%)	33.599 (2,6%)	30.378 (2,4%)
%RD 2023	61,9%	49,4%	70,8%	66,9%	73,6%
Procapite secco residuo (kg/ab/a)	158	206,1	117,3	132,6	163,1

## PARCO NAZIONALE DEL GRAN SASSO E MONTI DELLA LAGA

(in evidenza i Comuni Rifiuti Free ( $\leq 75$  kg/a/ab di rifiuto secco residuo))

COMUNE	Prov	Abitanti	%RD 2023	Procapite secco residuo (kg/a/ab)
MONTEBELLO DI BERTONA	PE	941	87,3%	24,7
VILLA CELIERA	PE	652	79,5%	41,8
ARSITA	TE	756	78,5%	55,6
MONTORIO AL VOMANO	TE	7.572	77,9%	76,2
BRITTOLI	PE	277	77,7%	97,7
TOSSICIA	TE	1.251	76,3%	60,3
BUSSI SUL TIRINO	PE	2.300	73,5%	45,7
CARAPELLE CALVISIO	AQ	79	72,5%	95,6
CAPESTRANO	AQ	833	72,2%	100,7
BARISCIANO	AQ	1.661	72,2%	75,9
CASTELVECCHIO CALVISIO	AQ	120	71,1%	107,1
ISOLA DEL GRAN SASSO D'ITALIA	TE	4.519	68,0%	106,3
CASTEL DEL MONTE	AQ	408	67,7%	163,9
SANTO STEFANO DI SESSANIO	AQ	116	67,7%	264,4
OFENA	AQ	428	66,3%	122,1
CIVITELLA CASANOVA	PE	1.668	65,8%	96,7
FARINDOLA	PE	1.500	65,5%	83,2
PIZZOLI	AQ	4.227	64,7%	124,8
BARETE	AQ	614	64,1%	119,7
TORRICELLA SICURA	TE	2.427	64,0%	93,7
CASTELLI	TE	978	63,7%	101,4
CAMPLI	TE	6.627	63,2%	127,9
CROGNALETO	TE	1.412	62,0%	73,4
CASTIGLIONE A CASAURIA	PE	766	62,0%	77,3
VILLA SANTA LUCIA DEGLI ABRUZZI	AQ	97	61,4%	233,0
ROCCA SANTA MARIA	TE	494	56,8%	152,7
PIETRACAMELA	TE	271	56,2%	197,2
CORTINO	TE	586	54,6%	131,6
FANO ADRIANO	TE	262	51,1%	111,6
MONTEREALE	AQ	2.521	50,0%	208,7
CAGNANO AMITERNO	AQ	1.174	46,6%	132,0
L'AQUILA	AQ	68.304	44,5%	276,7
CAMPOTOSTO	AQ	489	42,9%	310,7
CALASCIO	AQ	130	39,8%	530,4
CAPITIGNANO	AQ	652	38,7%	243,9
CARPINETO DELLA NORA	PE	647	34,7%	134,4
CIVITELLA DEL TRONTO	TE	4.600	34,1%	194,9
VALLE CASTELLANA	TE	867	21,2%	256,5
CORVARA	PE	214	0,0%	153,4
PESCOSANSONESCO	PE	481	0,0%	260,6

**PARCO NAZIONALE DELLA MAJELLA** (in evidenza i Comuni Rifiuti Free ( $\leq 75$  kg/a/ab di rifiuto secco residuo))

COMUNE	Prov	Abitanti	%RD 2023	Procapite secco residuo (kg/a/ab)
PALENA	CH	1.247	92,8%	26,2
GAMBERALE	CH	273	89,4%	38,6
PRATOLA PELIGNA	AQ	7.009	85,5%	45,4
FARA SAN MARTINO	CH	1.289	83,7%	184,5
TARANTA PELIGNA	CH	291	82,7%	60,3
LETTOPALENA	CH	314	82,6%	52,6
LAMA DEI PELIGNI	CH	1.057	82,0%	60,7
CIVITELLA MESSER RAIMONDO	CH	764	80,8%	46,0
PACENTRO	AQ	1.101	80,4%	65,2
MONTENERODOMO	CH	600	80,2%	55,4
ROCCACASALE	AQ	684	79,9%	78,2
SALLE	PE	272	76,0%	54,7
GUARDIAGRELE	CH	8.518	75,7%	93,0
ATELETA	AQ	1.153	75,7%	72,7
POPOLI	PE	4.716	75,6%	160,0
SANT'EUFEMIA A MAIELLA	PE	260	75,6%	138,8
ROCCARASO	AQ	1.523	74,7%	248,5
RAPINO	CH	1.193	74,2%	67,2
SAN VALENTINO IN ABRUZZO CITERIORE	PE	1.830	74,1%	78,4
PALOMBARO	CH	952	73,8%	85,0
CANSANO	AQ	218	71,1%	146,9
PENNAPIEDIMONTE	CH	411	70,8%	69,9
PETTORANO SUL GIZIO	AQ	1.324	70,7%	84,7
SULMONA	AQ	22.200	70,6%	126,3
LETTOMANOPPELLO	PE	2.697	70,3%	89,9
PIZZOFERRATO	CH	973	69,7%	78,9
RIVISONDOLI	AQ	665	69,5%	351,8
ABBATEGGIO	PE	359	69,1%	99,8
CORFINIO	AQ	1.059	68,0%	102,0
CAMPO DI GIOVE	AQ	795	67,9%	158,9
ROCCAMORICE	PE	850	65,2%	98,0
TOCCO DA CASAURIA	PE	2.445	65,0%	138,8
MANOPPELLO	PE	6.788	63,2%	160,3
BOLOGNANO	PE	1.023	61,9%	134,6
PRETORO	CH	865	59,5%	190,6
ROCCA PIA	AQ	173	56,2%	226,9
SERRAMONACESCA	PE	498	56,0%	159,4
PESCOCOSTANZO	AQ	1.095	55,0%	240,6
CARAMANICO TERME	PE	1.741	53,8%	159,0



**PARCO NAZIONALE D'ABRUZZO, LAZIO E MOLISE**

COMUNE	Prov	Abitanti	%RD 2023	Procapite secco residuo (kg/a/ab)
SCANNO	AQ	1.697	76,9%	85,6
CIVITELLA ALFEDENA	AQ	285	76,3%	129,3
BARREA	AQ	705	74,4%	101,1
VILLAVALLELONGA	AQ	853	72,6%	132,7
VILLETTA BARREA	AQ	602	72,1%	156,2
OPI	AQ	412	71,5%	108,3
GIOIA DEI MARSII	AQ	1.716	70,6%	129,8
ORTONA DEI MARSII	AQ	411	62,9%	147,8
ALFEDENA	AQ	927	55,9%	174,0
PESCASSEROLI	AQ	2.103	43,6%	374,2
BISEGNA	AQ	220	28,3%	334,4
LECCE NEI MARSII	AQ	1.531	ND	ND

**PARCO REGIONALE SIRENTE VELINO** (in evidenza i Comuni Rifiuti Free ( $\leq 75$  kg/a/ab di rifiuto secco residuo))





COMUNE	Prov	Abitanti	%RD 2023	Procapite secco residuo (kg/a/ab)
MOLINA ATERNO	AQ	343	78,5%	50,2
GAGLIANO ATERNO	AQ	246	76,4%	79,5
CASTEL DI IERI	AQ	297	74,2%	103,4
OCRE	AQ	1.116	72,6%	60,5
MAGLIANO DE' MARSII	AQ	3.642	71,8%	123,4
SAN DEMETRIO NE' VESTINI	AQ	1.984	71,7%	77,8
CERCHIO	AQ	1.570	71,3%	104,0
FAGNANO ALTO	AQ	376	70,2%	59,5
CELANO	AQ	10.982	69,9%	107,9
OVINDOLI	AQ	1.227	69,7%	243,6
ACCIANO	AQ	296	69,4%	101,3
SECINARO	AQ	300	69,3%	119,8
PESCINA	AQ	3.741	68,9%	127,8
ROCCA DI CAMBIO	AQ	480	65,7%	247,6
ROCCA DI MEZZO	AQ	1.490	65,5%	239,8
GORIANO SICOLI	AQ	592	64,9%	99,3
CASTELVECCHIO SUBEQUO	AQ	850	62,9%	117,4
MASSA D'ALBE	AQ	1.348	59,2%	168,6
FONTECCHIO	AQ	286	56,5%	220,4
COLLARMELE	AQ	773	56,0%	154,8
AIELLI	AQ	1.395	54,3%	271,8
TIONE DEGLI ABRUZZI	AQ	265	30,7%	301,7

**AREA MARINA PROTETTA TORRE DEL CERRANO**

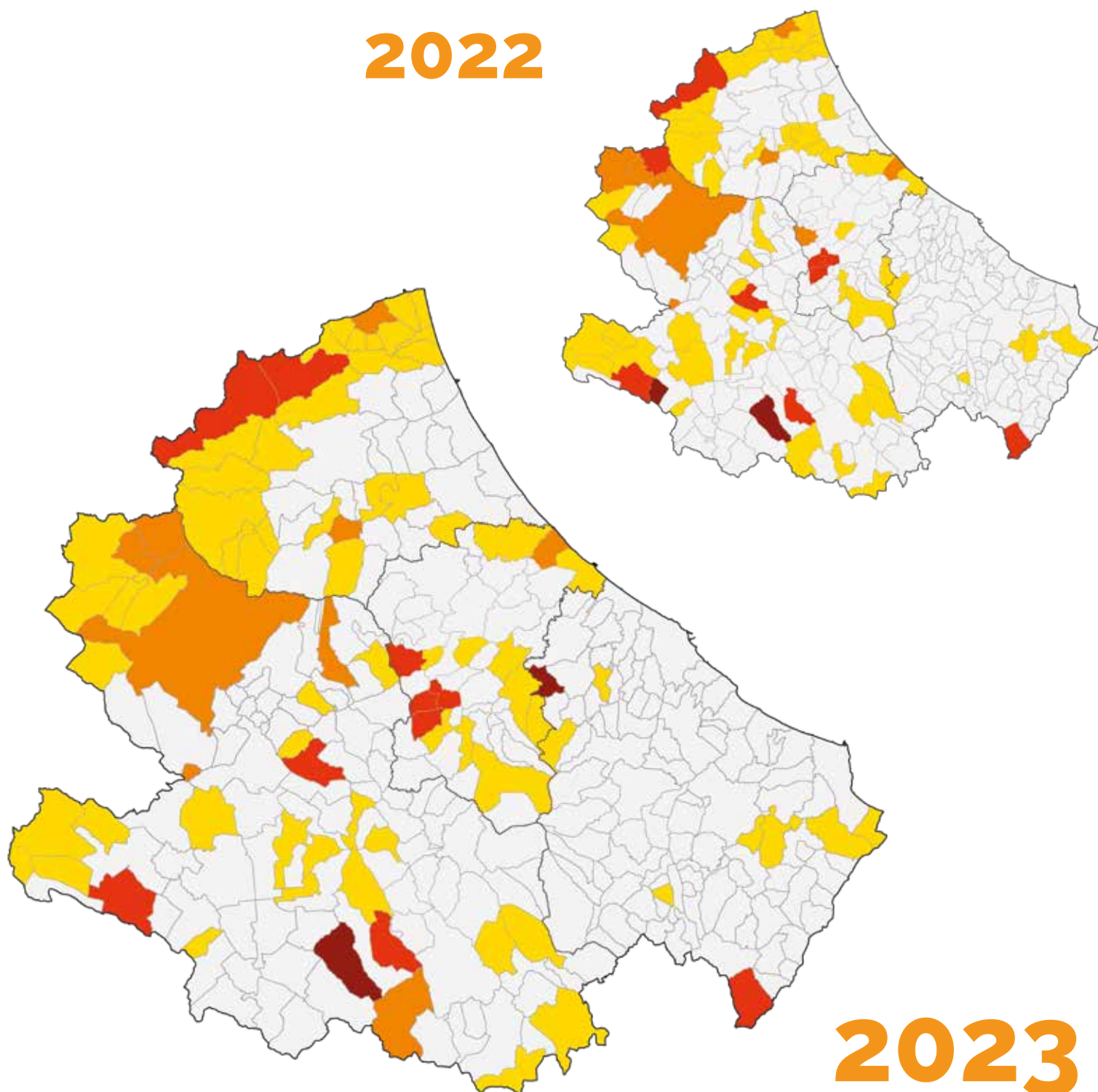
COMUNE	Prov	Abitanti	%RD 2023	Procapite secco residuo (kg/a/ab)
SILVI	TE	15.710	76,6%	137,4
PINETO	TE	14.668	71,5%	190,6

# COMUNI NON RICICLONI

(in ordine alfabetico)

-  Comuni con RD < 65% (obiettivo 31.12.2012 - d.lgs. 152/2006)
-  Comuni con RD < 45% (obiettivo 31.12.2008 - d.lgs. 152/2006)
-  Comuni con RD < 35% (obiettivo 31.12.2006 - d.lgs. 152/2006)
-  Comuni i cui dati 2022 non sono disponibili

## 2022



COMUNE	Provincia	Abitanti	%RD 2023	Differenza con il 2022
AIELLI	AQ	1.395	54,3%	↓ -6,6%
ALBA ADRIATICA	TE	12.981	53,5%	↓ -1,1%
ALFEDENA	AQ	927	55,9%	↑ 1,7%
ANCARANO	TE	1.861	50,5%	↑ 3,9%
BARETE	AQ	614	64,1%	↓ -4,6%
BISEGNA	AQ	220	28,3%	↑ 1,4%
BOLOGNANO	PE	1.023	61,9%	↓ -0,6%
CAGNANO AMITERNO	AQ	1.174	46,6%	↓ -2,2%
CALASCIO	AQ	130	39,8%	↓ -7,2%
CAMPLI	TE	6.627	63,2%	↓ -1,8%
CAMPOTOSTO	AQ	489	42,9%	↑ 13,2%
CANISTRO	AQ	968	64,3%	↑ 4,5%
CAPITIGNANO	AQ	652	38,7%	↑ 1,1%
CAPPADOCIA	AQ	580	17,7%	↓ -1,8%
CARAMANICO TERME	PE	1.741	53,8%	↓ -1,8%
CARPINETO DELLA NORA	PE	647	34,7%	↓ -3,7%
CARSOLI	AQ	5.042	62,4%	↓ -1,8%
CASALANGUIDA	CH	819	57,9%	↑ 4,1%
CASALINCONTRADA	CH	2.970	ND	ND
CASTEL CASTAGNA	TE	425	44,0%	↑ 2,5%
CASTEL DI SANGRO	AQ	6.650	63,9%	↓ -5,3%
CASTELLI	TE	978	63,7%	↓ -4,3%
CASTELVECCHIO SUBEQUO	AQ	850	62,9%	↓ -1,6%
CASTIGLIONE A CASAURIA	PE	766	62,0%	↓ -13,4%
CASTILENTI	TE	1.373	63,6%	↑ 11,3%
CATIGNANO	PE	1.252	61,0%	↓ -2,0%
CELLINO ATTANASIO	TE	2.279	60,2%	↓ -0,7%
CERMIGNANO	TE	1.802	64,0%	↑ 3,0%
CITTÀ SANT'ANGELO	PE	15.064	63,3%	↑ 0,7%
CIVITELLA DEL TRONTO	TE	4.600	34,1%	↓ -16,1%
COLLARMELE	AQ	773	56,0%	↓ -2,1%
COLLEDARA	TE	2.148	63,7%	↑ 0,2%
COLONNELLA	TE	3.675	52,8%	↓ -2,2%
CONTROGUERRA	TE	2.224	40,1%	↓ -3,6%
CORROPOLI	TE	5.105	50,0%	↑ 1,6%
CORTINO	TE	586	54,6%	↑ 3,3%
CORVARA	PE	214	0,0%	↓ -2,9%
CROGNALETO	TE	1.412	62,0%	↓ -2,3%
CUPELLO	CH	4.869	62,4%	↑ 2,3%
FANO ADRIANO	TE	262	51,1%	↓ -22,4%
FORTECCHIO	AQ	286	56,5%	↓ -6,6%

COMUNE	Provincia	Abitanti	%RD 2023	Differenza con il 2022
GISSI	CH	2.452	59,4%	↑ 1,7%
GORIANO SICOLI	AQ	592	64,9%	↓ -12,5%
L'AQUILA	AQ	68.304	44,5%	↑ 3,1%
LECCE NEI MARSI (**)	AQ	1.531	ND	ND
MANOPPELLO	PE	6.788	63,2%	↓ -3,8%
MARTINSICURO	TE	16.496	57,0%	↓ -1,0%
MASSA D'ALBE	AQ	1.348	59,2%	↓ -2,4%
MONTELAPIANO	CH	75	63,9%	↓ -0,6%
MONTEREALE	AQ	2.521	50,0%	↑ 5,4%
MONTESILVANO	PE	53.212	41,5%	↑ 5,3%
NERETO	TE	5.411	60,5%	↑ 1,1%
ORICOLA	AQ	1.245	59,5%	↓ -5,2%
ORTONA DEI MARSI	AQ	411	62,9%	↓ -6,2%
PERETO	AQ	639	64,4%	↑ 0,3%
PESCARA	PE	119.444	48,0%	↑ 1,2%
PESCASSEROLI	AQ	2.103	43,6%	↓ -1,8%
PESCOCOSTANZO	AQ	1.095	55,0%	↓ -2,2%
PESCOSANSONESCO	PE	481	0,0%	↔ 0,0%
PIETRACAMELA	TE	271	56,2%	↓ -7,3%
PIETRANICO	PE	432	18,8%	↑ 4,9%
PIZZOLI	AQ	4.227	64,7%	↓ -4,3%
PRETORO	CH	865	59,5%	↑ 2,9%
ROCCA PIA	AQ	173	56,2%	↑ 0,9%
ROCCA SANTA MARIA	TE	494	56,8%	↓ -7,8%
ROSCIANO	PE	4.100	62,7%	↓ -3,4%
SAN BENEDETTO DEI MARSI	AQ	3.732	62,9%	↓ -2,5%
SAN PIO DELLE CAMERE	AQ	677	45,4%	↓ -2,1%
SAN SALVO	CH	20.111	63,6%	↓ -1,9%
SANTE MARIE	AQ	1.082	60,4%	↓ -2,2%
SANT'EGIDIO ALLA VIBRATA	TE	9.825	54,2%	↓ -4,0%
SANT'OMERO	TE	5.184	57,3%	↓ -1,6%
SCHIAVI DI ABRUZZO	CH	648	27,6%	↑ 1,0%
SCOPPITO	AQ	3.762	60,2%	↔ 0,0%
SERRAMONACESCA	PE	498	56,0%	↓ -6,7%
TIONE DEGLI ABRUZZI	AQ	265	30,7%	↑ 3,2%
TORANO NUOVO	TE	1.488	58,8%	↓ -3,6%
TORRICELLA SICURA	TE	2.427	64,0%	↓ -1,1%
TORTORETO	TE	11.815	52,7%	↓ -5,4%
VACRI	CH	1.540	57,1%	↓ -20,0%
VALLE CASTELLANA	TE	867	21,2%	↓ -10,3%
VICOLI	PE	378	62,2%	↓ -9,9%
VILLA SANTA LUCIA DEGLI ABRUZZI	AQ	97	61,4%	↓ -5,9%





LEGAMBIENTE

# Il nostro pianeta, il tuo coraggio.

La natura ha bisogno del coraggio di chi vuole difenderla.

Con la tua donazione a Legambiente sarai ogni giorno al fianco dei volontari che si prendono cura dei paesaggi naturali del nostro Paese e della biodiversità a rischio.

Ci aiuterai a portare avanti le indagini sullo stato di salute dell'ambiente con tutta la forza dell'ambientalismo scientifico, l'approccio efficace e concreto che da sempre ci caratterizza.

**DONA ORA PER UN FUTURO PIÙ VERDE, PIÙ BELLO, PIÙ UMANO.**

Scopri come donare un contributo a Legambiente su [sostieni.legambiente.it](https://sostieni.legambiente.it)

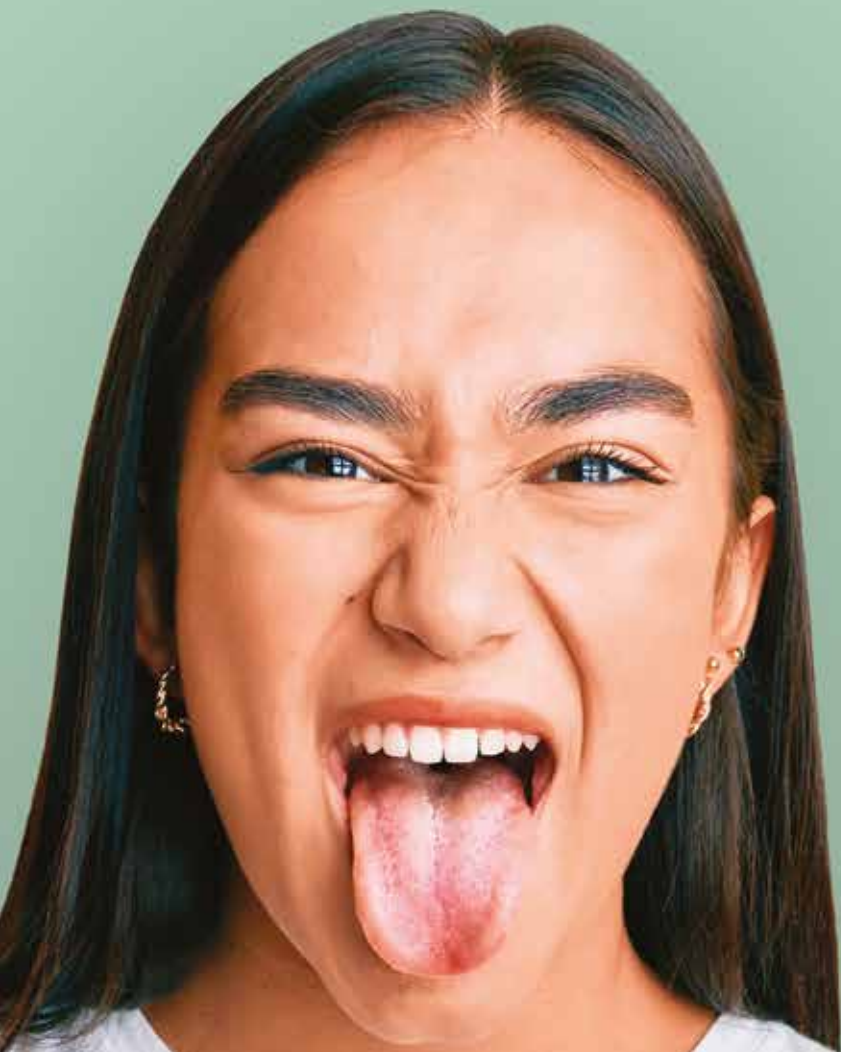
Vuoi saperne di più? Contattaci!



Servizio Donazioni | 06 86268422 | [sostieni@legambiente.it](mailto:sostieni@legambiente.it)

Via Salaria 403 | 00199 Roma | CF 80458470582 | P. Iva 02143941009





Chi  
lotta per  
l'ambiente

# Ribelli  
come

CLIMATE  
REBEL

CHANGE  
YOUR  
ENERGY

I  
love  
earth



LEGAMBIENTE

Da 45 anni ci ribelliamo a quello che non va.

Crisi climatica, ecomafie, inquinamento, perdita di biodiversità: non accetteremo mai tutto questo. Se attivarsi per accelerare la transizione ecologica e abbandonare le energie fossili significa essere anticonformisti, allora lo siamo. E lo sei anche tu! Unisciti a noi.

f i c [soci.legambiente.it](https://soci.legambiente.it)